



# Guia do Usuário dos Serviços Digitais UFRPE



# Seção I - Conheça a UFRPE e a STD



## A STD

A Secretaria de Tecnologias Digitais - STD é a unidade organizacional responsável por prover e gerir os serviços de Tecnologia da Informação dentro da UFRPE. Dessa forma, tem como missão dirigir, planejar, executar, manter, evoluir e gerenciar estratégias, projetos e ações que permitam a transformação digital na UFRPE, prezando pelo aperfeiçoamento do ensino, da pesquisa, da gestão, da extensão e da qualidade de vida nas unidades.

Dentro do escopo de atuação junto à comunidade acadêmica estão: serviços de conectividade, serviços computacionais, segurança da informação e comunicação, sistemas de informação, processos de TIC e governança digital. Para conhecer mais sobre a STD, acesse o link: [www.digital.ufrpe.br](http://www.digital.ufrpe.br)





# Portal UFRPE Digital



## Portal UFRPE Digital

O Portal UFRPE DIGITAL faz parte das iniciativas de inclusão, tecnologias, governança e serviços promovidas pela UFRPE com o objetivo de garantir o fortalecimento da cultura digital na instituição.

As iniciativas para o avanço digital na UFRPE estão sendo conduzidas e gerando resultados continuamente com o apoio da STD e com alinhamento do Comitê de Governança Digital - CGD/UFRPE.

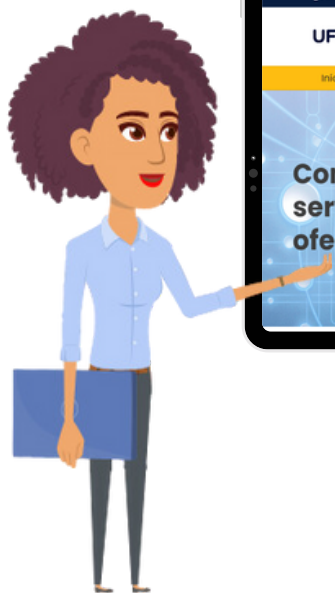
A UFRPE oferece serviços digitais à comunidade acadêmica nas áreas de sistemas de informação, Internet, e-mail institucional, soluções de apoio à sala de aula, entre outros. Este portal reúne informações necessárias para que o nosso usuário tenha conhecimento dos serviços oferecidos, incluindo o Catálogo de Serviços Digital, o Portal de Ajuda e o Portal de Chamados.



# Portal UFRPE Digital

O Portal UFRPE Digital, acessível pelo link [digital.ufrpe.br](http://digital.ufrpe.br), também divulga informações relevantes sobre a governança digital e segurança da informação e comunicação na UFRPE.

[www.digital.ufrpe.br](http://www.digital.ufrpe.br)



# Serviços Digitais oferecidos pela UFRPE

## 1. Como é realizado o cadastro de servidores?

Enquanto o cadastro de discentes é realizado pelo Departamento de Registro de Controle Acadêmico - DRCA, o cadastro de servidores é responsabilidade da PROGEPE.

**É apenas após esse cadastro realizado pela PROGEPE que você poderá utilizar todos os serviços digitais oferecidos pela UFRPE.**



# Serviços Digitais oferecidos pela UFRPE

## 2. Conheça o UFRPE ID.

O UFRPE ID é uma ferramenta que possibilita que você tenha acesso aos sistemas e serviços digitais dos quais precisará para seu trabalho.

Assim, realizar seu primeiro acesso nessa ferramenta lhe permitirá conectar-se à rede Wifi Eduroam, bem como ter acesso ao seu e-mail institucional, ao AVA, entre outros sistemas como o SIGAA, SIPAC e SIGRH.

A screenshot of the UFRPE ID login interface. At the top, it says "UFRPE → Digital". Below that, a paragraph explains: "O UFRPE ID é o login integrado que permite o acesso aos serviços de tecnologia da informação e comunicação da UFRPE com um único login e senha." There is a blue button labeled "PRIMEIRO ACESSO". Below that, the text "Acesse sua conta" is displayed. The form includes fields for "CPF\*" (with the value 119.200.614-19), "Senha\*", and "E-mail". At the bottom of the form, there is a link "Esqueci a senha" and a blue "ENTRAR" button. The footer of the screen shows the UFRPE logo and the "std UFRPE" logo.

<https://id.digital.ufrpe.br>

# Serviços Digitais oferecidos pela UFRPE

## 3. Como ter acesso aos serviços integrados?

O servidor deve acessar o link:  
<https://id.digital.ufrpe.br> e clicar  
no ícone 'Primeiro Acesso' e  
seguir os passos solicitados.



Relebrando:  
Acessar o link:  
<https://id.digital.ufrpe.br>

## 4. E-mail institucional

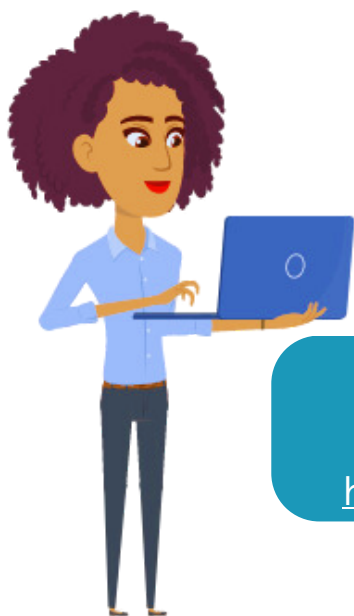
O e-mail institucional é gerado através do sistema UFRPE ID com a criação da sua senha de serviços integrados.

Durante os passos do primeiro acesso no UFRPE ID, será mostrado qual será seu email institucional. Recomendamos anotar para que você não se esqueça, pois usará com frequência no seu dia a dia do trabalho

Mas atenção! A alteração de email segue algumas diretrizes e normas. Caso se sinta insatisfeito com o email gerado ou necessite de alteração ao longo do tempo, você deve abrir chamado à Central de Serviços Digitais. Essa solicitação será analisada e se autorizada, será realizada via chamado.



# Serviços Digitais oferecidos pela UFRPE



O email institucional é gerado realizando o cadastro no <https://id.digital.ufrpe.br>

# Serviços Digitais oferecidos pela UFRPE

## 5. Central de Serviços Digitais

A Central de Serviços Digitais é uma plataforma que facilita o acesso do usuário na busca por informações, na solução de incidentes e no requerimento de resolução de incidentes no uso dos serviços. Seu acesso se dá pelo link: [www.servicosdigitais.ufrpe.br/#login](http://www.servicosdigitais.ufrpe.br/#login). Você deve utilizar seu email institucional e a senha para acesso à ferramenta.



[Central de Serviços Digitais.](#)

[Portal de Ajuda \(FAQs\)](#)

[Catálogo de Serviços Digitais](#)

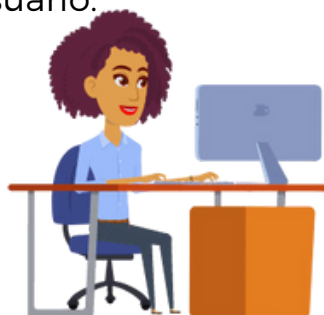
# Serviços Digitais oferecidos pela UFRPE

## 5.1 Balcão de Ajuda

O Balcão de Ajuda é composto por uma equipe de atendimento em primeiro nível de demandas de serviços digitais da UFRPE.

Essa equipe é responsável por receber as demandas através da abertura de chamados ou via telefone no ramal **(81) 3320-6999**, desempenhando o papel de atendimento das demandas mais simples e de classificação e escalonamento dos chamados que precisam de atendimento especializado.

A equipe do Balcão de Ajuda se responsabiliza ainda pelo fechamento dos chamados e pela pesquisa de satisfação do usuário.



10

# Serviços Digitais oferecidos pela UFRPE

## 5.2 Portal de Chamados

O Portal de Chamados é uma plataforma centralizada para o registro e acompanhamento de chamados sobre serviços digitais da UFRPE, centralizando as demandas de TI de toda a instituição: Sede, UAEADTEC, UAST, UACSA, UABJ e CODAI.

As demandas registradas no Portal de Chamados são atendidas inicialmente pelo Balcão de Ajuda, e, quando necessário, são posteriormente enviadas para as equipes especializadas.

Esse sistema permite o registro e o acompanhamento de chamados de forma mais transparente, com histórico de interações e notificações durante todo o processo.



<https://servicosdigitais.ufrpe.br/#login>

# Serviços Digitais oferecidos pela UFRPE

## 5.3 Portal de Ajuda (FAQs)

É o portal unificado com respostas às dúvidas mais frequentes sobre os serviços digitais oferecidos pela UFRPE.

[www.ajuda.ufrpe.br](http://www.ajuda.ufrpe.br)

## 5.4 Catálogo de Serviços Digitais

O Catálogo de Serviços Digitais é um guia dos serviços oferecidos pela UFRPE à comunidade universitária e funciona como um menu de serviços, com orientações de como solicitá-los.



# Serviços Digitais oferecidos pela UFRPE

## Atenção!

Para abrir chamados através  
da Central de Serviços Digitais  
é necessário já ter realizado o  
cadastro no UFRPE ID.



# Serviços Digitais oferecidos pela UFRPE

## 6. CAFe

A Comunidade Acadêmica Federada, também conhecida pela sigla CAFe, é um serviço que corresponde à uma federação de gestão de identidade que tem o objetivo principal de facilitar a disponibilização e o acesso a serviços web, tais como Portal de Periódicos Capes, Rede wifi EduRoam, Conferência Web RNP, FileSender@RNP e eduplay.



Saiba mais sobre a rede  
CAFe no link abaixo:



[https://www.rnp.br/servicos  
/cafe](https://www.rnp.br/servicos/cafe)

# Serviços Digitais oferecidos pela UFRPE

## 7. Rede WIFI Eduroam

A Eduroam é uma rede internacional de serviços de roaming, que permite que o usuário acesse a rede Wifi em qualquer lugar do mundo que forneça pontos de acesso. No Brasil, a Eduroam é fornecida pela RNP e exige autenticação do usuário para a conexão, mantendo, assim, a segurança do serviço. **Atenção! A utilização desse serviço se dá 12 horas após o primeiro acesso no UFRPE ID.**

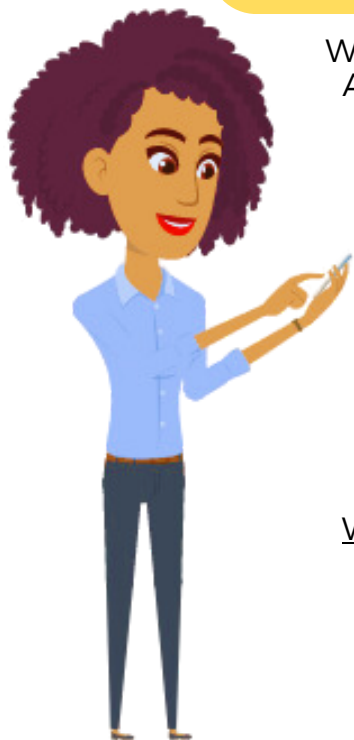
Você pode checar o passo a passo de como conectar seu smartphone, notebook ou computador na Eduroam através do QR code da página ao lado.





# Serviços Digitais oferecidos pela UFRPE

Ao clicar, observe que existe um tipo de configuração diferente para cada tipo de aparelho, escolha o que se adequar melhor ao seu smartphone, notebook ou computador.



Wifi Eduroam - Portal de  
Ajuda UFRPE QR code



Wifi Eduroam - Portal de  
Ajuda UFRPE link

Clique aqui 

## 8. Sistemas SIGs

Os Sistemas Integrados de Gestão (SIG) é uma ferramenta que permite segurança e agilidade nos processos administrativos, acadêmicos e de recursos humanos, permitindo e facilitando as atividades de toda a comunidade acadêmica.

Fazem parte do sistema SIGs: o SIGAA, o SIGRH, o SIPAC e o SIGAdmin. Vamos conhecê-los a seguir!

### 8.1 SIGAA

É o Sistema Integrado de Gestão de Atividades Acadêmicas (SIGAA) que tem a função de reunir os processos acadêmicos da universidade. O SIGAA disponibiliza as funcionalidades para a Graduação, Pós-graduação (Stricto e Lato Sensu), Pesquisa e Extensão.

## 8.2 SIPAC

O Sistema Integrado de Patrimônio, Administração e Contrato (SIPAC) provê serviços para a área administrativa da UFRPE por meio do gerenciamento de requisições e do controle orçamentário. O módulo de Protocolo é parte do SIPAC. O objetivo é auxiliar a gestão documental na instituição, abrangendo o controle de processos, documentos e memorandos eletrônicos com informações de registro, conteúdo, tramitações e despachos.

## 8.3 SIGRH

O Sistema Integrado de Gestão e de Recursos Humanos (SIGRH) tem por finalidade gerir, informatizar e padronizar os principais processos da área de recursos humanos da universidade.

## 8.4 SIGAdmin

Sistema de administração e gestão dos 03 (três) sistemas integrados SIGs (SIPAC, SIGAA e SIGRH). Este sistema gerencia entidades comuns entre os sistemas, tais como: usuários, permissões, unidades, mensagens, notícias, gerência de sites e portais, dentre outras funcionalidades.



O login de acesso aos sistemas SIGs se dá após o cadastro na ferramenta UFRPE ID.

## 9. Polare

O Polare é um sistema eletrônico do Programa de Gestão e Desempenho apenas do Técnico Administrativo e chefias de unidade, que tem como principal objetivo o acompanhamento detalhado das entregas e resultados das unidades, bem como do desempenho dos servidores.



O acesso é  
igual aos  
dos SIGs.

## 9. Plataforma Google Workspace for Education

A UFRPE oferece acesso à Plataforma Google WorkSpace para alunos e servidores. A disponibilização de contas na plataforma permite que os usuários acessem ferramentas como o Gmail, Drive, Classroom, Meet, entre outros, contribuindo, assim, para uma comunicação institucional mais eficiente.



Você tem  
acesso ao  
entrar no seu  
email  
institucional



# Contatos Úteis



## **Central de Atendimento de serviços Dditais**

3320-6999

## **Pró Reitoria de Gestão de Pessoas (PROGEPE)**

3320- 6141

3320-6142

# Bem Vindo!

Desejamos que a UFRPE tenha sido acolhedora e que tenhamos bons resultados com a sua chegada!

Estamos sempre disponibilizando novidades e melhorias em nossos serviços digitais. Por isso, fique sempre antenado nas políticas digitais da UFRPE e seja bem vindo!

